

## Anleitung: Jamf Parents

### Inhalt

1	Übersicht .....	2
2	Installation + Kopplung .....	2
2.1	Herunterladen von Jamf Parent .....	2
2.2	Koppeln von iPad und der Jamf Parent App .....	2
3	Konfigurieren von Einstellungen und Einschränkungen .....	3
3.1	Konfigurieren von Einstellungen und Einschränkungen .....	3
3.1.1	Erlaubte App Kategorien .....	3
3.1.2	Erlaubte Apps .....	3
3.1.3	Erlaubte Websites .....	3
3.1.4	Regeln für Zeiten erstellen .....	4
3.1.5	Anleitung vom Hersteller .....	4

Stand: 12.12.2025 (Team Digitales Lernen - Els)

# 1 Übersicht

Jamf Parent ist kostenlos als App für das iPhone, das iPad, die Apple Watch und für Android erhältlich und ermöglicht Ihnen die Verwaltung von Mobilgeräten, die Ihren Kindern von ihrer Schule ausgehändigt werden.

Mit Jamf Parent können Sie

- die Nutzung von Apps einschränken (zB nur GoodNotes)
- die Nutzung von Websites einschränken
- und weitere Funktionen auf den Geräten Ihrer Kinder
- Zeiträume der privaten iPad Nutzung einschränken.

In diesem Leitfaden wird Schritt für Schritt erläutert, wie Sie die Features in Jamf Parent nutzen, um von der Schule ausgegebene Geräte Ihrer Kinder zu verwalten.

## 2 Installation + Kopplung

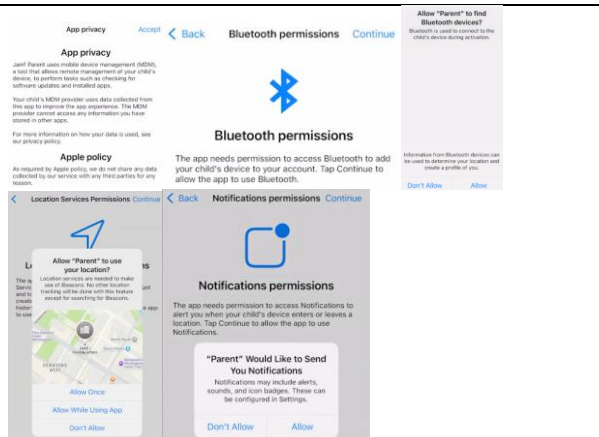
### 2.1 Herunterladen von Jamf Parent

Zur Nutzung von Jamf Parent benötigen Sie ein Mobilgerät mit iOS 16 oder neuer bzw. Android 7 oder neuer.

Sie können die App aus dem App Store oder von Google Play herunterladen.



Beim ersten Start der App müssen einige Freigaben für die Funktion der App erlaubt werden.



### 2.2 Koppeln von iPad und der Jamf Parent App

1. Öffnen Sie Jamf Parent auf dem Elterngerät und tippen Sie auf **Erste Schritte**.
2. Öffnen Sie auf dem iPad des Kindes die Schüler App (im Bild Students)
3. Lassen sie sich im Profil der Schüler App den QR Code ihres Kindes anzeigen.
4. Tippen Sie auf dem Elterngerät auf QR-Code scannen und verwenden Sie das Elterngerät, um den QR-Code zu scannen, der auf dem Gerät des Kindes angezeigt wird.
5. Tippen Sie auf **Bestätigen**, um das Gerät des Kindes zu verwalten.

6. Wenn Sie ein weiteres Gerät eines Kindes hinzufügen möchten, tippen Sie auf die Taste „Eltern und Kind“ oben links, dann auf **Kind hinzufügen** und scannen Sie den QR-Code, der Schüler App auf dem Gerät des Kindes angezeigt wird.

Das iPad des Kindes ist nun mit dem Elterngerät in der Jamf Parent gekoppelt.

Wenn zwei oder mehr Eltern dasselbe Gerät eines Kindes mit Jamf Parent verwalten möchten, können Sie denselben QR-Code mit beiden Elterngeräten scannen.



Achtung: diese Kopplung ist nur vom Elterngerät oder von einem Administrator rückgängig zu machen.

## 3 Konfigurieren von Einstellungen und Einschränkungen

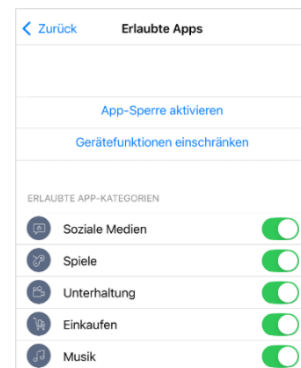
### 3.1 Konfigurieren von Einstellungen und Einschränkungen

Mit Jamf Parent können Sie festlegen, welche Apps Ihr Kind verwenden kann. Allerdings nur außerhalb der schulischen Zeiten Kernzeiten von Montag bis Freitag zwischen 7:30 bis 15:30.

Um das iPad zu steuern muss es nur mit dem Internet verbunden sein. Es braucht nicht räumlich in der Nähe vom Elterngerät zu sein.

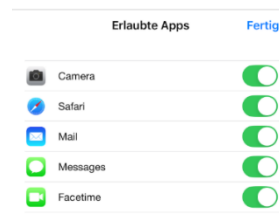
#### 3.1.1 Erlaubte App Kategorien

**Erlaubte App-Kategorien:** Erlauben oder beschränken Sie Apps nach App-Kategorien wie Social Media, Spiele oder Shopping.



#### 3.1.2 Erlaubte Apps

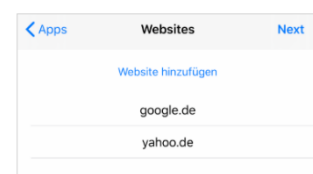
**Erlaubte Apps bzw Sperrung aller anderen Apps:** Erlauben sie nur bestimmte Apps (GoodNotes, Kamera, Keynote). Alle anderen Apps sind während des festgelegten Zeitraums nicht verfügbar.



**Hinweis:** Wenn Sie nur eine App erlauben, dann wird diese automatisch gestartet und kann bis zum Ablauf des Timers nicht beendet werden.

#### 3.1.3 Erlaubte Websites

Wenn Sie Ihren Kindern zwar das Internet erlauben, aber die Auswahl an möglichen Websites beschränken wollt, dann können Sie bestimmte Websites erlauben und den ganzen Rest damit verbieten. (zB sinnvoll: nur Moodle + Logineo NRW)

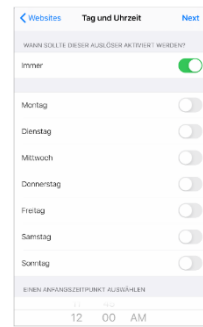


Tippen Sie auf **Website hinzufügen** und geben Sie die Website-URLs ein, die Sie erlauben möchten. Tippen Sie dann auf **Weiter**.

### 3.1.4 Regeln für Zeiten erstellen

Keine Lust jeden Tag das iPad aufs Neue zu steuern? Dann einfach wiederkehrende Regeln, ähnlich wie bei einem Handywecker, festlegen.

Legen Sie mithilfe der Schalter fest, an welchen Tagen und zu welchen Uhrzeiten die Geräteregele aktiv sein soll, und tippen Sie anschließend auf **Weiter**.



**Beispiel:** Um eine Regel zu erstellen, die eine App unter der Woche blockiert, erlauben sie sie nur für Samstag und Sonntag.

### 3.1.5 Anleitung vom Hersteller

[Mit Jamf Parent das über Jamf School Student gekoppelte Gerät eines Kindes verwalten \(iOS und iPadOS\) - Jamf Parent – Leitfaden für Eltern | Jamf](#)